



FAG-00xx

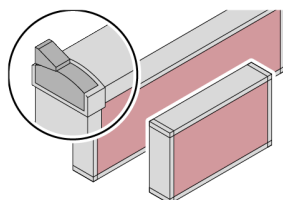
Großflächenanzeige

Original-Betriebsanleitung

Gerät kennenlernen

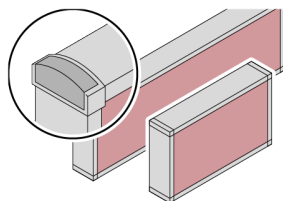
Wofür gilt diese Betriebsanleitung?

Diese Betriebsanleitung gilt für folgende Geräte, die sich im Funktionsumfang oder in Ausstattungsmerkmalen unterscheiden:



Geräte mit einseitigem Display

- FAG-0005 Ausführung 2 Zeilen x 6 Stellen
- FAG-0010 Ausführung 2 Zeilen x 12 Stellen
- FAB-0010 Bestelloption: Wandhalterung
- FAB-0011 Bestelloption: Deckenhalterung



Geräte mit zweiseitigem Display

- FAG-0006 Ausführung 2 Zeilen x 6 Stellen
- FAG-0020 Ausführung 2 Zeilen x 12 Stellen
- FAB-0011 Bestelloption: Deckenhalterung

Stellen Sie sicher, dass diese Betriebsanleitung zu Ihrem Gerät gehört. Diese Betriebsanleitung gilt nicht für andere Geräte, auch wenn diese ähnlich aussehen oder scheinbar baugleich sind.

Bestimmungsgemäße Verwendung

Das Gerät wird in Rufanlagen eingesetzt, z. B. in Krankenhäusern, Pflegeeinrichtungen und betreuten Wohnanlagen. Es ist für folgende Verwendung bestimmt:

- Anzeige von Rufen, Meldungen und Alarmen aus der Etage, anderen Etagen, Gruppen oder des ganzen Hauses
- Auch als Richtungsanzeige einsetzbar
- Im Ruhezustand können Datum und Uhrzeit oder ein beliebiger Text mit Uhrzeit und Datum angezeigt werden

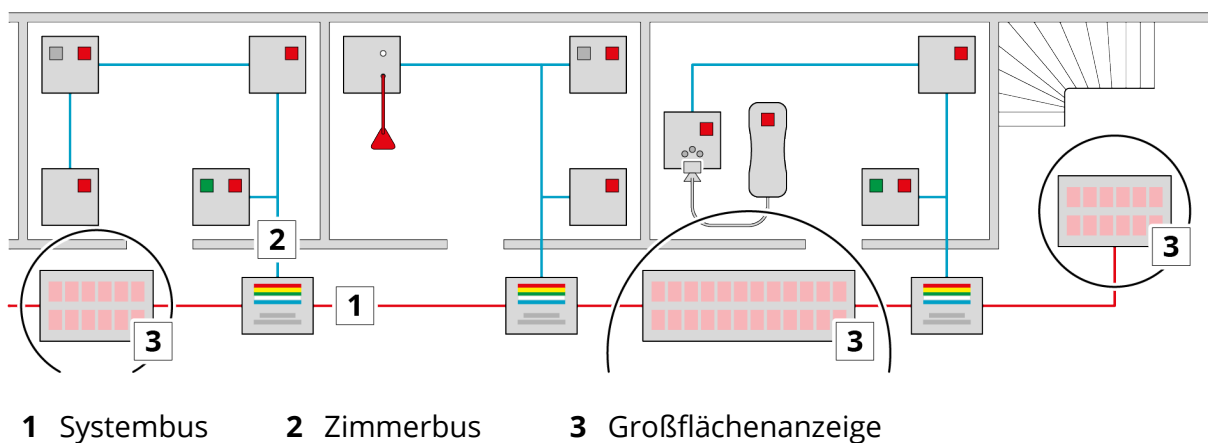
Bestimmungswidrige Verwendung

Jede abweichende Verwendung ist bestimmungswidrig und kann zu Fehlfunktionen und zu Schäden an diesem und an angeschlossenen Geräten führen.

Als bestimmungswidrige Verwendung gilt auch die Missachtung dieser Betriebsanleitung.

Anordnung des Geräts im Rufsystem

Das Gerät wird in Fluren und Treppenhäusern angeordnet und in den Systembus eingeschleift.

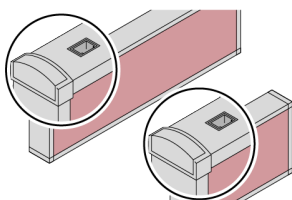


Merkmale

- Aluminiumgehäuse
- Decken oder Wandmontage
- Hochleistungs-LED-Elemente hinter roter Plexiglasscheibe
- Automatische Helligkeitsregelung
- Anschluss für 2-Draht Systembus
- Anschluss für Stromversorgung 24 V DC
- Leitungsüberwachung, Störungserkennung

Anschlüsse

Das Gerät hat folgende Anschlüsse:



Für technisches Personal:
Anschluss für den Systembus

Technische Daten



Physikalische Daten	FAG-0005	FAG-0006	FAG-0010	FAG-0020
Abmessungen (B x H x T)	28 x 17 x 7 cm		54 x 17 x 7 cm	
Gewicht	1.800 g	2.300 g	3.060 g	3.700 g

Elektrische Daten				
Betriebsspannung U_N	24 V DC +15 % / -25 % (Systembus)			
Stromaufnahme bei U_N	65 mA	130 mA	85 mA	170 mA
Schutzart	IP20 (nur für den Einsatz in trockenen Innenräumen)			


Umgebungsbedingungen	
Umgebungstemperatur	Im Betrieb: 0...+40 °C
	Bei Lagerung: 0...+50 °C
Luftfeuchte	Im Betrieb: 10...90 %, nicht kondensierend
	Bei Lagerung: 5...95 %, nicht kondensierend

Besondere Hinweise



Das Gerät darf in explosionsgefährdeten Bereichen nicht eingesetzt werden.

CE-Konformität

 Die Konformitätserklärung kann beim Hersteller angefordert werden.
Kontaktdaten siehe „Impressum“, letzte Seite.

Normative Hinweise

- Planung, Prüfung und Inbetriebnahme der Rufanlage sowie die Bescheinigung der Funktionstüchtigkeit müssen von einem „Fachplaner für Rufanlagen“ gemäß DIN VDE 0834 durchgeführt werden.
- Die elektrische Sicherheit der Rufanlage ist durch Systemtrennung gemäß DIN EN 60601-1 (2 x MOPP) gewährleistet.
- Bei diesem Gerät handelt es sich nicht um ein Medizinprodukt im Sinn der Richtlinie 93/42/EWG.

Betriebsanleitung nutzen

Erst lesen!



Machen Sie diese Betriebsanleitung für alle zugänglich, die mit dem Gerät umgehen. Lesen Sie diese Betriebsanleitung vollständig durch. Bei Fragen zum Umgang mit dem Gerät: Wenden Sie sich an den Hersteller. Siehe „Impressum“, letzte Seite.

Ziffern und Symbole deuten

Die Ziffern und Symbole in dieser Betriebsanleitung haben folgende Bedeutung:

- 1, 2, 3... Anleitung zum schrittweisen Vorgehen
- ✓ Ergebnis der bisherigen Schritte
- Weiter mit der nächsten Aufgabe

Signalwörter in Sicherheits- und Warnhinweisen deuten

Achten Sie auf Signalwörter, die vor Gefahren warnen. Befolgen Sie die Anweisungen zur Gefahrenabwehr und Risikovermeidung.

Signalwort

Bedeutung



Warnt vor unmittelbar drohender Lebensgefahr oder vor Gefahr schwerster Verletzungen.



Warnt vor möglicherweise drohender Lebensgefahr oder vor Gefahr schwerster Verletzungen.



Warnt vor möglicherweise drohender Gefahr leichter oder geringfügiger Verletzungen.



Warnt vor möglichen Sachschäden.



Kennzeichnet zusätzliche Informationen.

Anleitung für technisches Personal

Planung und Ausführung



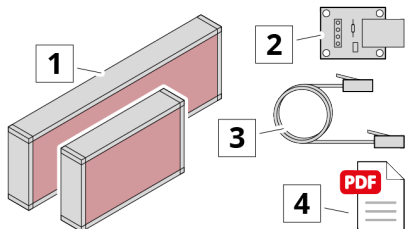
Machen Sie sich vor Arbeitsbeginn mit allen grundlegenden Anforderungen an Planung und Ausführung des Rufsystems vertraut. Der Hersteller stellt Ihnen dafür detaillierte Unterlagen zur Verfügung. Kontaktdaten siehe „Impressum“, letzte Seite.

Lieferumfang prüfen

Prüfen Sie den Lieferumfang auf Vollständigkeit und einwandfreie Beschaffenheit.

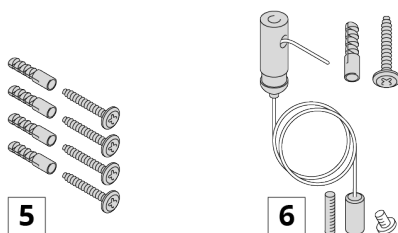
Bei Fehlteilen oder Beschädigungen: Schließen Sie das Gerät nicht an und nehmen Sie es nicht in Betrieb! Reklamieren Sie beim Lieferanten.

Der Lieferumfang besteht aus:



Bei allen Geräten

- 1 Großflächenanzeige (Ausführung je nach Bestellung)
- 2 Anschlussplatine
- 3 Anschlusskabel
- 4 Diese Betriebsanleitung (per E-Mail oder Download)



Zusätzlich bei Geräten für Wandmontage

- 5 4 x Dübel und Schraube

Zusätzlich bei Geräten für Deckenmontage

- 6 2 x Befestigungsset

Was tun mit der Verpackung?

Nutzen Sie die Verpackung, um das Gerät bis zum Gebrauch oder bei Unterbrechung des Gebrauchs zu lagern. Wenn die Verpackung nicht mehr gebraucht wird:

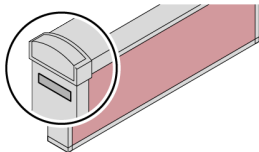


Entsorgen Sie die Verpackung nach regionaler Vorschrift.
Entsorgen Sie die Verpackung nicht in den Hausmüll!

Personalqualifikation sicherstellen

Stellen Sie sicher, dass alle Anschlussarbeiten von einer geschulten Elektro-Fachkraft ausgeführt werden.

Seriennummer dokumentieren

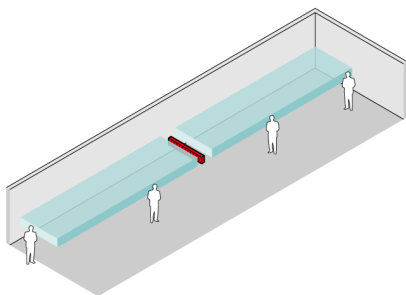


Um die Verwaltung des Rufsystems zu vereinfachen: Notieren Sie die Seriennummer des Geräts inklusiv der Zuordnungsdaten in einer Rufsystem-Übersicht.

Die Seriennummer finden Sie seitlich auf dem Gehäuse.

Voraussetzungen für Montage und Anschluss prüfen

Stellen Sie sicher, dass folgende Voraussetzungen erfüllt sind:



- Am Montageort befinden sich keine verborgenen Rohre oder elektrische Leitungen.
- Der Montageort ist so gewählt, dass alle Bedienelemente gut erreichbar und alle Anzeigen gut erkennbar sind.
- Am Montageort deckt das Gerät den geforderten Erkennbarkeitsbereich ab. Details siehe DIN VDE 0834-1: 2016-06.
- Die Anlage ist gem. DIN VDE 0834-1:2016-06 normgerecht installiert.
- Es liegt kein Kurzschluss vor.

Gerät montieren



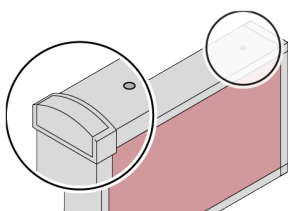
GEFAHR

In verputzten und verkleideten Wänden und in abgehängten Decken können Leitungen oder Rohre verlaufen.

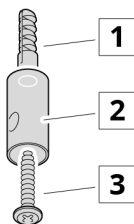
Beim Anbohren besteht die Gefahr eines elektrischen Schlags bzw. Gefahr durch austretendes Gas oder Wasser.

Suchen Sie die Bohrstellen mit einem Leitungsfinder ab.

Gerät an die Decke montieren

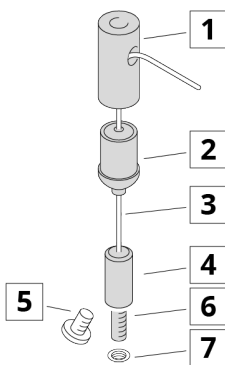


Das Gerät wird mit 2 Tragseilen an die Decke gehängt.
Für die Aufnahme der Tragseile sind im Gerätegehäuse zwei Gewindebuchsen vorgesehen.



Dübeln Sie die Halterung an die Decke:

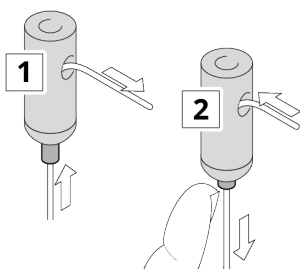
- 1 Dübel 5 x 25 mm
- 2 Halterung
- 3 Schraube 3 x 20 mm



Bauen Sie die Aufhängung zusammen:

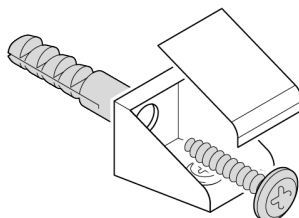
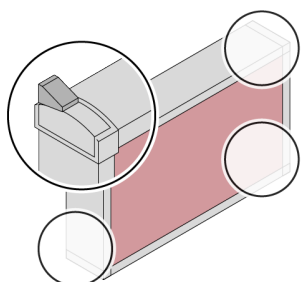
- 1 Halterung
- 2 Seilführung mit Seilbremse
- 3 Tragseil
- 4 Gewindehülse
- 5 Schraube (wird nicht benötigt)
- 6 Gewindestift
- 7 Gewindebuchse im Gerätegehäuse

Justieren Sie die Höhe der Großflächenanzeige:



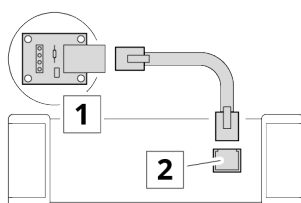
- 1 Um das Seil zu verkürzen:
Ziehen Sie das Seil seitlich durch die Seilführung, bis die gewünschte Länge erreicht ist. Das überstehende Seilende darf abgeschnitten werden.
- 2 Um das Seil zu verlängern, muss die Seilbremse gelöst werden. Drücken Sie die Seilbremse mit dem Fingernagel hinein, um das Seil für den Zug nach unten freizugeben.

Gerät an die Wand montieren



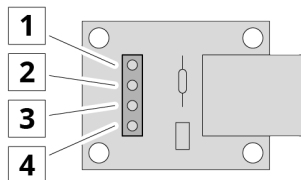
Dübeln Sie das Gerät an allen 4 Gehäuse-Ecken an die Wand.

Gerät anschließen

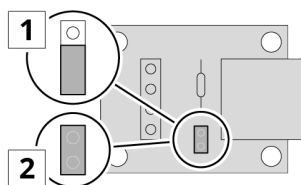


- 1 Platzieren Sie die Anschlussplatine in einer Systembus-Verteilerdose.
- 2 Schließen Sie die Großflächenanzeige mit dem Anschlusskabel an die Platine an.

Schließen Sie die Platine an den Systembus an:



- 1 GND (Masse)
- 2 Versorgungsspannung +24 V DC
- 3 Systembus CAN HI
- 4 Systembus CAN LO



- 1 Wenn am Systembus weitere Busteilnehmer folgen:
Öffnen Sie die Drahtbrücke, um den Abschlusswiderstand zu trennen.
 - 2 Wenn die Großflächenanzeige der letzte Teilnehmer im Systembus ist:
Schließen Sie die Drahtbrücke, um den Abschlusswiderstand zu aktivieren.
- ✓ Das Gerät ist bereit für die Inbetriebnahme.

Inbetriebnahme-Voraussetzungen prüfen

Das Gerät darf erst in Betrieb genommen werden, wenn alle Inbetriebnahme-Voraussetzungen erfüllt sind. Stellen Sie sicher, dass folgende Voraussetzungen erfüllt sind:

- Das Gerät ist mit dem Rufsystem verbunden.
- Das Rufsystem ist aktiv.

Gerät initialisieren, programmieren und in Betrieb nehmen

Benachrichtigen Sie den System-Administrator, damit er das Gerät initialisiert, programmiert und in Betrieb nimmt. Die Anleitung dazu kann beim Hersteller angefordert werden. Siehe „Impressum“, letzte Seite.

Gerät warten und instand halten

Stellen Sie sicher, dass dieses Gerät und die gesamte Rufanlage jederzeit betriebs sicher sind. Befolgen Sie dazu das Regelwerk DIN VDE 0834-1:2016-06 (11.2 bis 11.4).

Gerät reparieren



**Das Gerät erfüllt sicherheitsrelevante Aufgaben.
Bei unsachgemäßer Reparatur besteht die Gefahr von Fehlfunktion.
Lassen Sie Reparaturen nur vom Hersteller ausführen.**

Anleitung für Hilfskräfte

Gerät reinigen

Reinigen Sie die Oberflächen mit einem nebelfeuchten, fusselreien Tuch. Verwenden Sie keine aggressiven und keine scheuernden Reinigungsmittel.

Gerät desinfizieren

Desinfizieren Sie die Oberflächen des Geräts mit einem handelsüblichen Flächendesinfektionsmittel nach dessen Anleitung.

ACHTUNG

**Das Gerät enthält hitzeempfindliche Bauteile.
Bei Hitzeeinwirkung besteht die Gefahr der Zerstörung.
Sterilisieren Sie das Gerät nicht thermisch.**

Gerät entsorgen



Nach Ablauf der Lebensdauer:
Lassen Sie das Gerät gemäß den regionalen Entsorgungsvorschriften fachgerecht recyceln.
Entsorgen Sie das Gerät nicht in den Hausmüll!

Impressum

Angaben zum Hersteller

Cereda Systems GmbH	Telefon	+49 2351 929 66-0
Kerkhagen 33	E-Mail	info@cereda-systems.de
58513 Lüdenscheid	Internet	www.cereda-systems.de

Angaben zu dieser Betriebsanleitung

Dateiname	FAG-00XX_BA_03_F_DE.DOCX
Ausgabedatum	09.12.2024
Urheberrechtsschutz	© 2024 Cereda Systems GmbH Texte und Abbildungen sind urheberrechtlich geschützt.